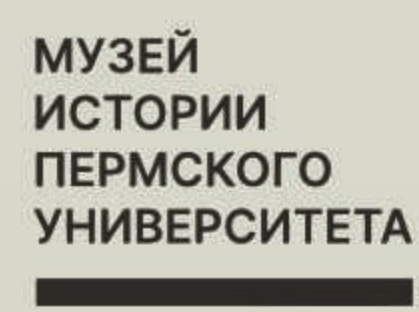


и партнеры проекта:



пермский краеведческий музей

Пермская история в картографии.

Иван Кривошеков

выставка подготовлена при поддержке
Министерства культуры Пермского края
к 100-летию Коми-Пермяцкого округа

*Нам кажется, без любви к месту
родины – деревне, уезду или губернии,
не говоря уже о государстве, нельзя
быть полезным гражданином, только эта
любовь и при ней знание дают
полезных общественных деятелей, как
для малых окологков, так и больших
районов и наконец, для государства.*

Иван Кривошеков

Картография – это изучение, создание и использование картографических произведений. Картография изучает связи между общественными и природными явлениями и отражает их на географических картах, планах и других картографических произведениях.

Иван Яковлевич Кривошеков:
– географ, историк и археолог,
– картограф, создатель губернских, уездных и лесных карт,
– действительный член Русского географического общества, почетный член Уральского общества любителей естествознания,
– этнограф, заложивший основы географии и краеведения Коми-Пермяцкого края.

Иван Кривошеков для создания карт изучал существующие научные работы и «лично ознакомился со многими местностями ради изучения Пермской губернии и составления более точных карт».

Биография с картографией

Семья

Иван Кривошеков родился 7 августа 1854 г. в селе Кудымкаре в семье служителя Строгановского имения – Якова Кирилловича и дочери священника Александры Егоровны Кривошековых. Семья была большая – братья Николай, Дмитрий, сестра Александра. В 1880 г. в селе Ильинском Иван женился на Евдокии, дочери почетного гражданина Николая Агеева. Вскоре после рождения дочери в ноябре 1881 г. от чахотки умерла Евдокия, а менее чем через год и дочь Татьяна.

Кривошеков второй раз женился на дочери священника села Широковского Шадринского уезда Раисе Иосифовне Поповой, с которой прожил всю жизнь. Иван Яковлевич Кривошеков умер 15 сентября 1916 г. в Перми, Раиса Иосифовна – 18 января 1920 г., похоронены на Егошихинском кладбище.

Образование

В 1864–1866 гг. Иван учился в мужском начальном училище в селе Кудымкаре, а в 1868 г. окончил Усольское училище. В 1872 г. в Московской земледельческой школе получил специальность агронома, среди предметов которые изучал Кривошеков были землемерие и геодезическое черчение, бухгалтерия, лесоводство, скотоводство и сельское хозяйство, ветеринария, рисование.

Служба

Иван Кривошеков в 1872–1907 гг. служил в Пермском имении Строгановых, под руководством Александра Ефимовича Теплоухова получил новую квалификацию лесничего. В эти годы он был практикантом на Кувинском заводе, служил в Ильинском лесном округе и Добрянском заводе, занимал должность Иньвенского окружного лесничего. В 1907 г. получил пенсию от Строгановых и продолжил службу уже в земских учреждениях – в 1907–1909 гг. он помощник агронома в Верхотурском уездном земстве.

Пермский период

В 1909–1916 гг. Иван Кривошеков жил в Перми, активно занимался общественной и краеведческой работой. В 1912 г. он купил дом у екатеринбургского мещанина Ивана Николаевича Скрябина по адресу: улица Обвинская (ныне 25-го Октября), 23. Сейчас на его месте расположен один из корпусов Пермского государственного гуманитарно-педагогического университета. 25 июня 1972 г. здесь торжественно была открыта мемориальная доска. Сейчас на ней надпись: «На этом месте стоял дом, в котором с 1911 по 1916 год жил коми-пермяцкий просветитель, географ и историк Иван Яковлевич Кривошеков».



Памяти пермского краеведа И. Я. Кривошекова. (1916–1926).

В настоящее время, при научной постановке краеведения, имеющего большое значение и для экономики страны, весьма важно и своевременно заняться учетом как краеведческого актива (учреждений, организаций и отдельных краеведов), так и всего предшествующего опыта и, в частности, того вклада в познание местного края, какой сделан уже многочисленными местными краеведами. Поэтому своевременно вспомнить одного крупного пермского краеведа, умершего десять лет назад, в конце 1916 года, в момент возникновения Пермского Университета, в дело подготовки которого он вложил много сил, знаний и заботы. Это Иван Яковлевич Кривошеков.

Покойный Иван Яковлевич Кривошеков, по происхождению из крепостных крестьян, принадлежавших Строгановым, уроженец Кудымкорского района, «коми-пермяк» (пермяк), как он себя называл. Получив образование в Строгановской школе в Москве при Петровско-Разумовской академии, И. Я. Кривошеков затем должен был до выхода в отставку служить лесничим у Строгановых.

Человек любознательный, любящий родной край, И. Я. Кривошеков вскоре же стал заниматься его изучением, собираньем материалов о природе и, главным образом, о прошлом и экономике Пермского края. Вместе с тем он начал готовить материал, собирая его отовсюду, для карты б. Пермской губернии и одновременно заниматься археологиче-

скими раскопками и этнографическими наблюдениями.

В результате широкой и огромной краеведческой работы И. Я. Кривошекову удалось опубликовать длинный ряд материалов и исследований.

Если труды покойного краеведа далеко не всем известны, то о составленной им географической карте быв. Пермской губернии хорошо осведомлены все местные работники, особенно производственники.

За свои труды научного, краеведческого характера И. Я. Кривошеков был избран в члены всех местных научных обществ, а также „действительным членом Русского Географического Общества“. Собранная покойным библиотека находится теперь в Пермском музее, картографический материал (несколько сот карт XVIII—XIX в. в.) куплены были Пермским Университетом, судьба же рукописей его весьма печальная. Они погибли со смертью вдовы покойного в годы голода и разрухи... Умер Ив. Як. в возрасте свыше 60 лет, от рака.

28 ноября в Университете, в общем собрании кружка по изучению Северного края, был сделан доклад о заслугах И. Я. Кривошекова автором настоящей статьи, тесно связанным с покойным краеведческой работой (с 1911–1916 г.) и производившим с ним в 1915 г. археологические раскопки в Пыскорском подземном ходе.

Проф. П. С. Богословский.

Иван Кривощеков на благо Коми-Пермяцкого края

Иван Кривощеков в 1890-е – 1900-е гг. способствовал развитию в крае образования, медицины, социальной помощи. В 1893 г. он стал председателем церковно-приходского попечительства при Николаевской церкви села Кудымкара, где решались многие насущные социальные вопросы: питание голодающих семей, открытие приюта для бедных, приведение в порядок сельского кладбища. 4 августа 1895 г. Иван Яковлевич был утвержден почетным блюстителем Кудымкарского мужского двухклассного училища. 31 декабря 1905 г. в училище открылся съезд учителей и интеллигенции Коми-Пермяцкого края, одним из организаторов которого выступил Иван Кривощеков. В 1907 г. по его же инициативе в Кудымкаре было открыто четырехклассное училище.

Иван Кривощеков – первый коми-пермяцкий ученый, заложивший основы местной географии и краеведения. Он написал уникальную Летопись села Кудымкарского, где собрана история округа с 1579 до 1897 г.

В историческом центре города Кудымкара находится парк имени Ивана Кривощекова. Возле церкви Святителя Николая в 1892 г. он высадил саженцы из питомника Казанской земледельческой школы, а по результатам наблюдений написал научную работу «Опыты акклиматизации лесных и садовых растений в селе Кудымкаре Соликамского уезда». Парк стал местом культуры и отдыха горожан. В 2017–2018 гг. к 80-летию Кудымкара здесь прошла реконструкция, в июле 2018 г. на центральной аллее был открыт бюст Ивану Кривощекову.

«Милостивый государь Иван Яковлевич! По справкам, наведенным мною, оказывается, что первоначальная мысль о построении здания для школы принадлежит всецело Вам. Вы, милостивый государь, движимый чувствами к просвещению инородцев-пермяков, своим влиянием сумели расположить к пожертвованиям на предмет постройки названной школы. Доброе семя, посеянное на добрую землю Вами, возшло и скоро, скоро даст обильный плод», – писал в письме Ивану Кривощекову священник Михайло-Архангельской церкви села Архангельского Ефимий Калачников.



На общественных началах

30 января 1908 г. Иван Кривошеков был избран действительным членом Русского географического общества.

Иван Кривошеков являлся активным участником практически всех научных и краеведческих обществ Урала в начале XX века: действительный, почетный член Уральского общества любителей естествознания, библиотечарь и хранитель Пермского научно-промышленного музея, библиотечарь Пермской губернской ученой архивной комиссии, член Пермского епархиального церковно-археологического общества, Общества любителей истории, археологии, этнографии Чердынского края.

Иван Кривошеков поддержал идею открытия в Перми университета. По направлению Пермской городской управы он ездил в Санкт-Петербург для обращения в высшие государственные органы. Иван Кривошеков писал: «Рассадник высших знаний не может являться роскошью для естественной географической области, а вызывается насущной потребностью десяти-двенадцатимиллионной массы населения».



Пермский Научно-Промышленный Музей.

Совет Пермского Научно-Промышленного Музея сие удостоверяет, что предьявитель сего действительный член Музея Иванъ Яковлевичъ Кривошековъ уполномочен Музеем собирать археологическія, этнографическія коллекции и производить археологическія раскопки а по селу покорнѣйше проситъ въ учрежденія и лица съ которыми Иванъ Яковлевичъ Кривошековъ войдетъ въ сношенія, не отказать ему въ содѣйствіи для успѣшнаго выполненія возложеннаго на него порученія.

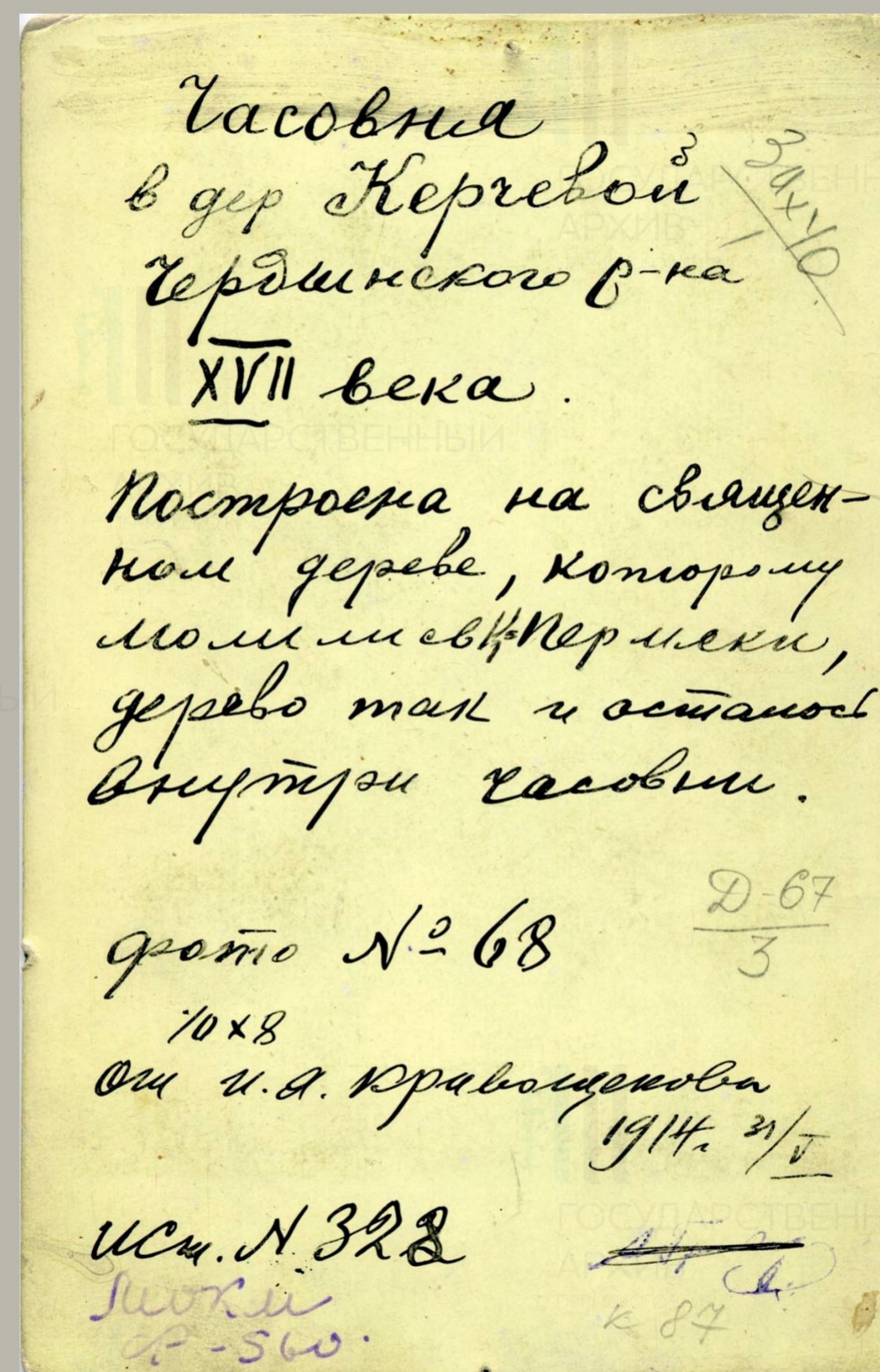
Председатель

Хранитель Музея

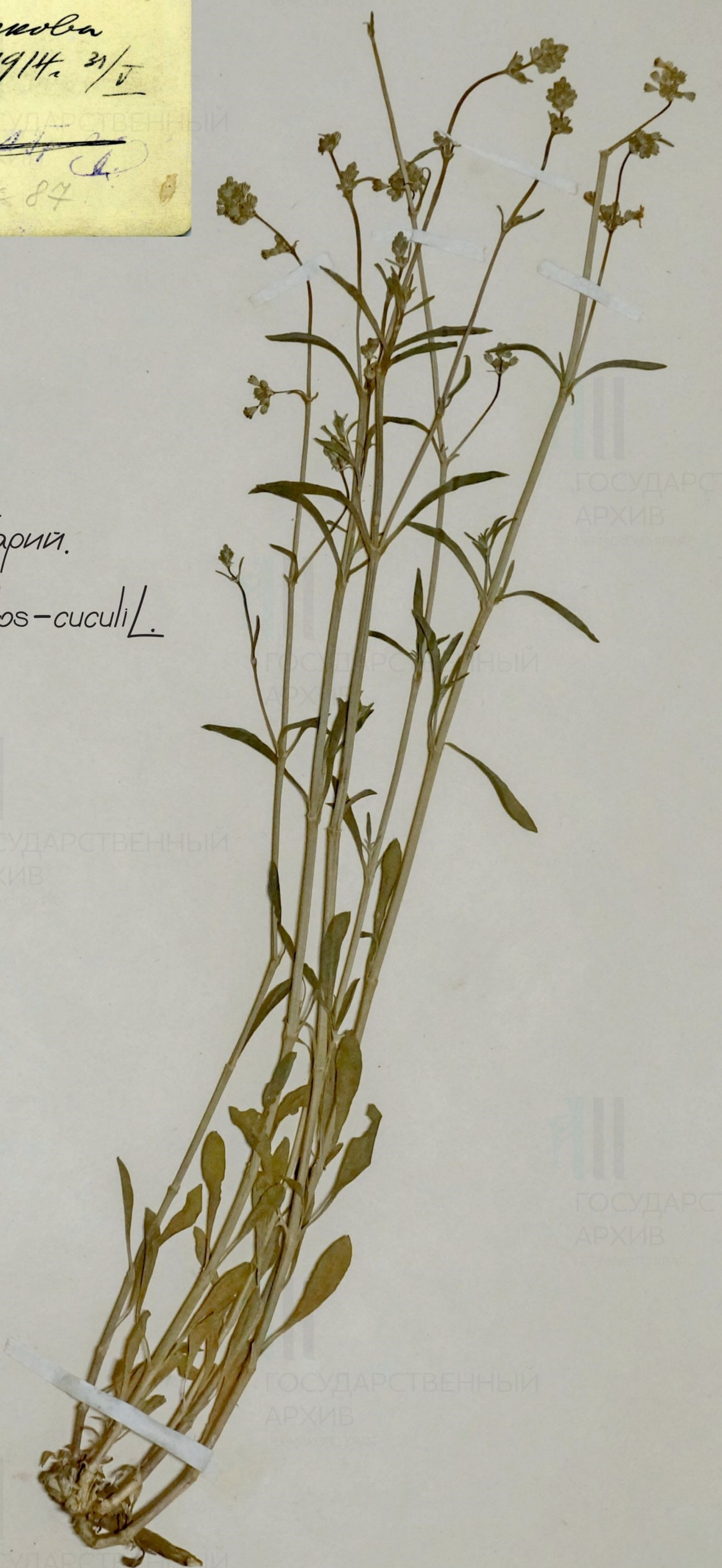
Секретарь

Г. Пермь

15 " июля 1910 г.



Кривошеков И. Я. Гербарии.
Кукушкин цвет. *Lychnis flos-cuculi* L.
1887 г.





Милостивый Государь

Иванъ Яковлевичъ.

Февраля 1913 г.

№ 135

С. ПЕТЕРБУРГЪ.

Советъ ИМПЕРАТОРСКАГО Русскаго Географическаго Общества въ засѣданіи 28 Января с.г. присудилъ Вамъ за карту Пермской губерніи, одну изъ почетныхъ наградъ своихъ серебряную медаль моего имени.

Съ чувствомъ удовольствія извѣщая Васъ объ этой почетной наградѣ, прошу принять увѣреніе въ совершенномъ моемъ къ Вамъ уваженіи и искренней преданности.

Медаль отправляется Вамъ особою посылкою, о полученіи коей благоволите увѣдомить Канцелярію Общества /С.П.В. Демидовъ пер.8-а./

Н. Семеновъ Тянь-Шанскій

Его Высочордію
И.А.
КРИВОЩЕКОВУ.



Самая знаменитая карта

Это географическая карта Пермской губернии. Иван Кривощекоев в 1887 г. был награжден бронзовой медалью на Сибирско-Уральской научно-промышленной выставке в г. Екатеринбурге. Дополненная и исправленная карта в 1909 г. была издана в Санкт-Петербурге в крупнейшем в России картографическом издательстве – заведении Алексея Ильина. За второе издание карты в 1913 г. Иван Кривощекоев был награжден Русским географическим обществом серебряной медалью имени П.П. Семенова-Тянь-Шанского.

Карта была востребована разными предприятиями и учреждениями многие годы.



КАРТА ПЕРМСКОЙ ГУБЕРНІИ.

Составлена И.А.Кривощекоевым
Масштабъ 20 верста въ Англич. Дюймъ.

Селенія Пермской губерніи, имѣющія двойная названія:

Въ Чердынскомъ уездѣ Монастыри или Покровскія селенія Въ Соликамскомъ уездѣ Забѣгъ Монастырскій или Покровскій Артюховскій — Шубино Лысковскій — Лыско Село Ярко-Вило или Селеніи Ярко-Вило Селеніи — Кайя Александровскій — Кайя Канавскій — Кайя Брѣжскій — Кайя Блаженскій — Кайя Воскресенскій — Шабурга	Въ Пермскомъ уездѣ Забѣгъ Чусовскій или Малина Село Богородскъ — Малина Васильевскій — Гурьва Перинскій — Малина Панскій — Малина Лѣля — Яма Шабурга	Въ Оханскомъ уездѣ Село Покровское или Монастырь Покровскій — Монастырь Артюховскій — Монастырь Воскресенскій — Монастырь Николаевскій — Монастырь Уфимскій — Монастырь Селеніи — Селеніи Селеніи — Селеніи Селеніи — Селеніи Селеніи — Селеніи	Въ Вятскомъ уездѣ Село Васильевскій или Никольскій Село Васильевскій или Никольскій Селеніи — Монастырь Селеніи — Монастырь Селеніи — Монастырь Селеніи — Монастырь Селеніи — Монастырь Селеніи — Монастырь Селеніи — Монастырь Селеніи — Монастырь	Въ Пермскомъ уездѣ Село Васильевскій или Никольскій Село Васильевскій или Никольскій Селеніи — Монастырь Селеніи — Монастырь Селеніи — Монастырь Селеніи — Монастырь Селеніи — Монастырь Селеніи — Монастырь Селеніи — Монастырь Селеніи — Монастырь	Въ Пермскомъ уездѣ Село Васильевскій или Никольскій Село Васильевскій или Никольскій Селеніи — Монастырь Селеніи — Монастырь Селеніи — Монастырь Селеніи — Монастырь Селеніи — Монастырь Селеніи — Монастырь Селеніи — Монастырь Селеніи — Монастырь
--	---	--	--	---	---

«На карте посреди Юкеевского волока указаны населенные пункты — Часовня и Казарма, но в Списке населенных мест Пермской губернии на 1904 г. таких деревень нет. Это были не деревни, а оборудованные стоянки для отдыха людей и лошадей, где разводили костры и в котелках варили пельмени».

Павел Корчагин

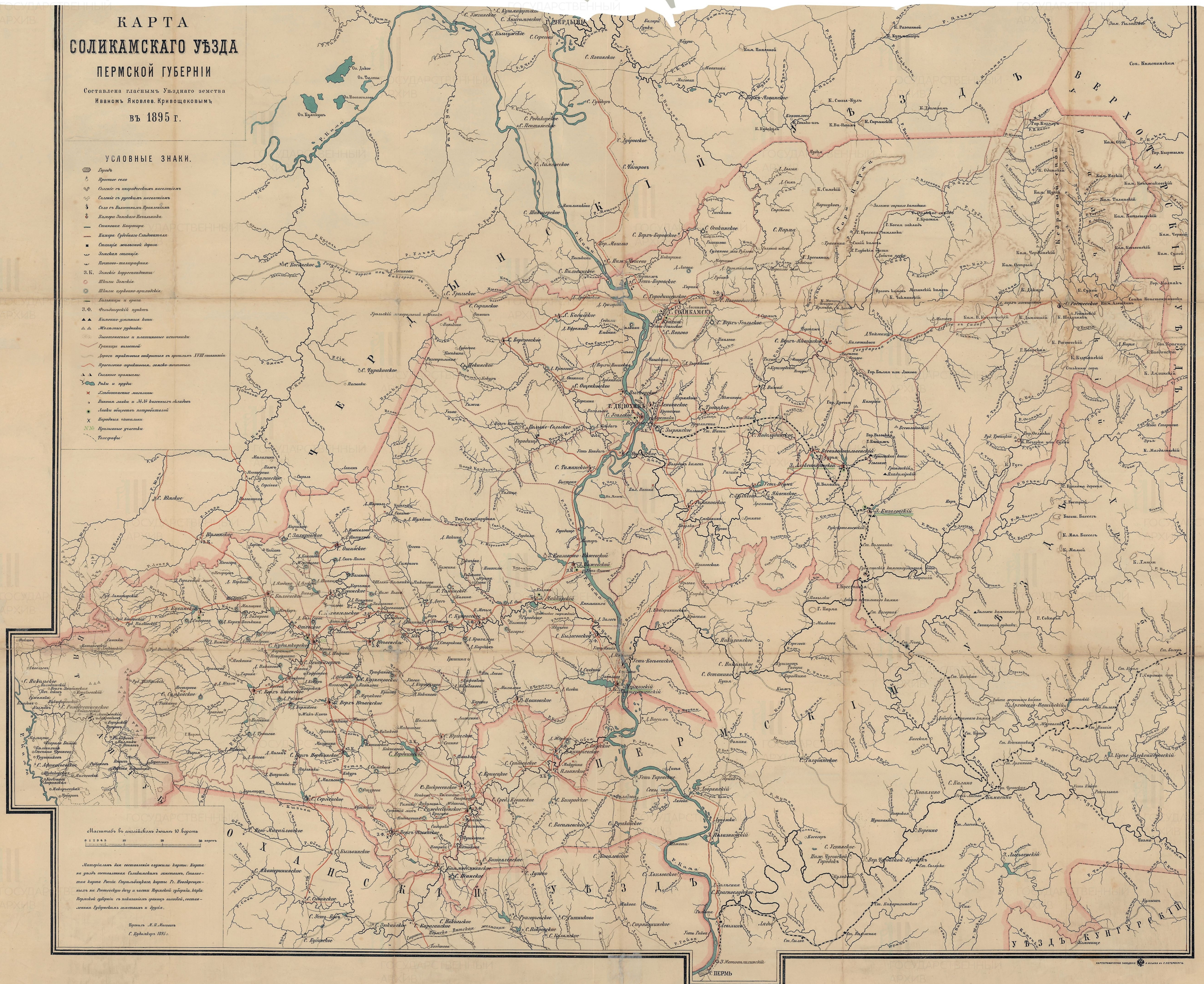
Соликамский уезд на карте

Населенных мѣстъ въ уѣздѣ: 2 города, 12 заводовъ, 53 села и 2.338 деревень и починовъ съ 34.061 дворомъ. Густота населенія уѣзда неравнобѣрна: восточная часть его до р. Камы населена рѣже; въ ней расположено всего два города и 14 волостей съ 47.694 жит. обоого пола, имѣющихъ земледѣльческихъ угодій 65.919 1/2 десятины; а западная, расположенная по правую сторону р. Камы, населена значительно гуще: въ ней находится 35 волостей съ населеніемъ въ 167.225 жителей обоого пола, имѣющихъ земельного надѣла 378.231 десятину.

Соликамский уездъ представляет собой во всех отношениях в своих частях такие особенности, которые редко отличаются между собой; возьмем для примера общую площадь уезда, разделенную Камой на две половины: западную, или закамскую, и восточную, или приуральскую. Западная половина уезда местами густонаселенная и исключительно земледельческая, а восточная, или приуральская – лесистая, с громадными богатствами полезных ископаемых и поэтому развитой горнозаводской промышленностью, но крайне слабой населенностью.

Соликамскій уѣздъ имѣетъ большое протяженіе съ запада на востокъ и раздѣляется почти на двѣ равныя половины протекающей съ сѣвера на югъ р. Камой, способствующей оживленію промышленности и торговли прибрежнаго населенія.

Указатель к карте Соликамского уезда Пермской губернии, составленный Иваном Яковлевичем Кривошековым, 3 апреля 1897 г., село Кудымкар

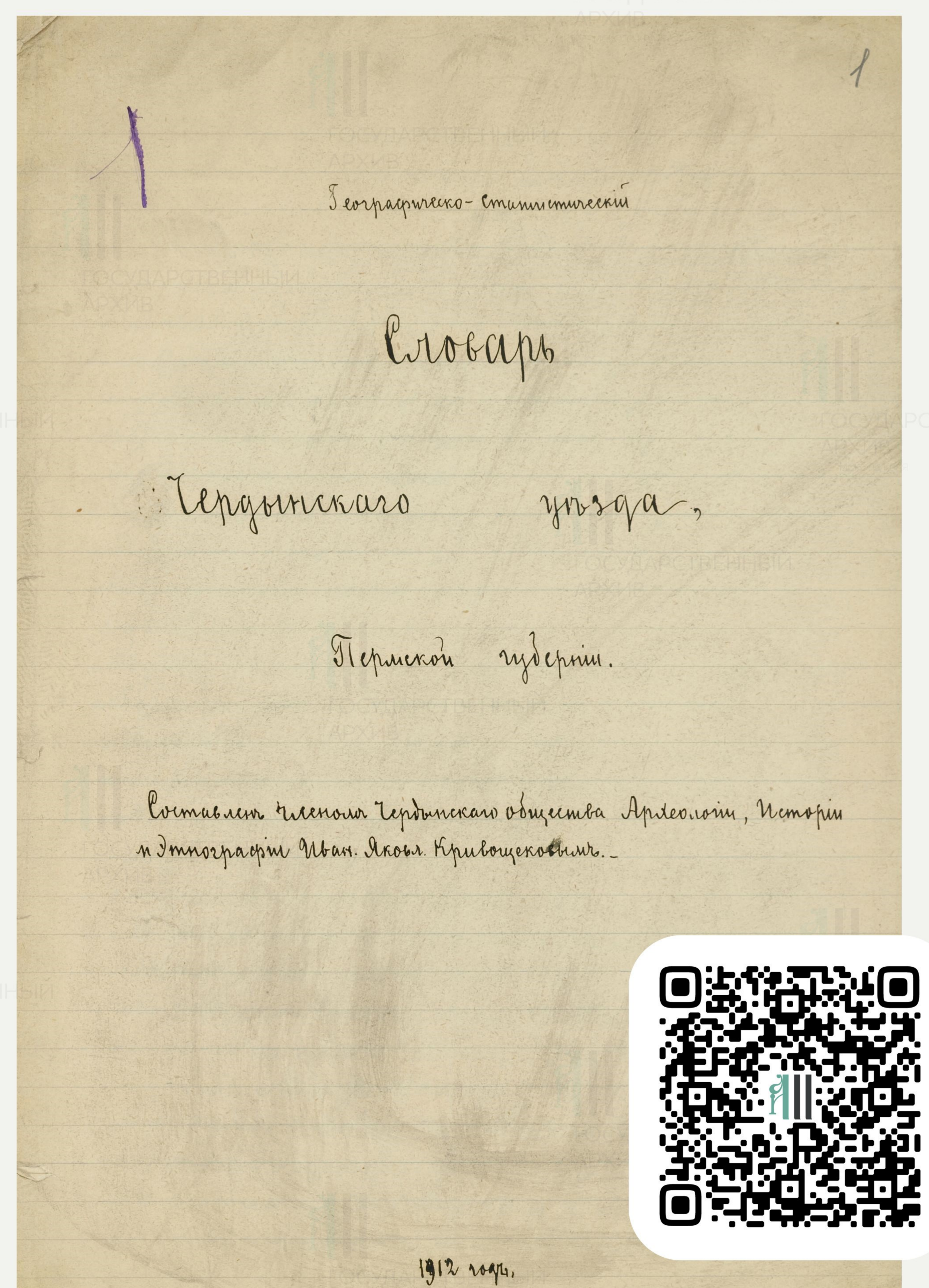




Исследователь Чердынского края

На протяжении многих лет Иван Кривошеков собирал данные по истории и географии Чердынского края. И в 1914 г. на средства уездного земства был издан географическо-статистический словарь объемом более 800 страниц. Приложением к нему стала карта реки Камы и ее водной системы с прилегающими бассейнами рек Северной Двины, Печоры и Иртыша, подготовленная еще в 1912 г. и изданная как часть географического очерка Ивана Кривошекова «Река Кама, как водный путь». В 1915 г. издана вторая часть этой работы – «Историческо-статистические таблицы о развитии добычи полезных ископаемых и обработке их в районе бассейна реки Камы с 1430 г.».

Последняя большая картографическая работа Ивана Яковлевича – это карта Чердынского уезда, составленная в 1915–1916 гг. Интересно, что Кривошекова как картографа Чердынской уездной земской управе в 1914 г. порекомендовал президент Уральского общества любителей естествознания Онисим Клер. Из письма Онисима Клера Ивану Кривошекову, 26 марта 1914 г. из Екатеринбурга в Пермь: «зная Вашу осведомленность в картографии Пермской губернии, а также зная, что Вы уже работали в Чердынском уезде, комитет Ур. О.Л.Е. прежде чем рекомендовать Вас земской управе, желал бы знать, согласны ли Вы были бы заняться составлением такой карты...». В письме от 4 апреля 1914 г. Иван Кривошеков отвечал: «по слабости зрения я уже не могу взять на себя работы по составлению карты Чердынского уезда, но могу рекомендовать чертежника Николая Григорьевича Винокурова. От участия в картографической редакционной работе не отказываюсь и буду содействовать добросовестному и отчетливому выполнению работы».

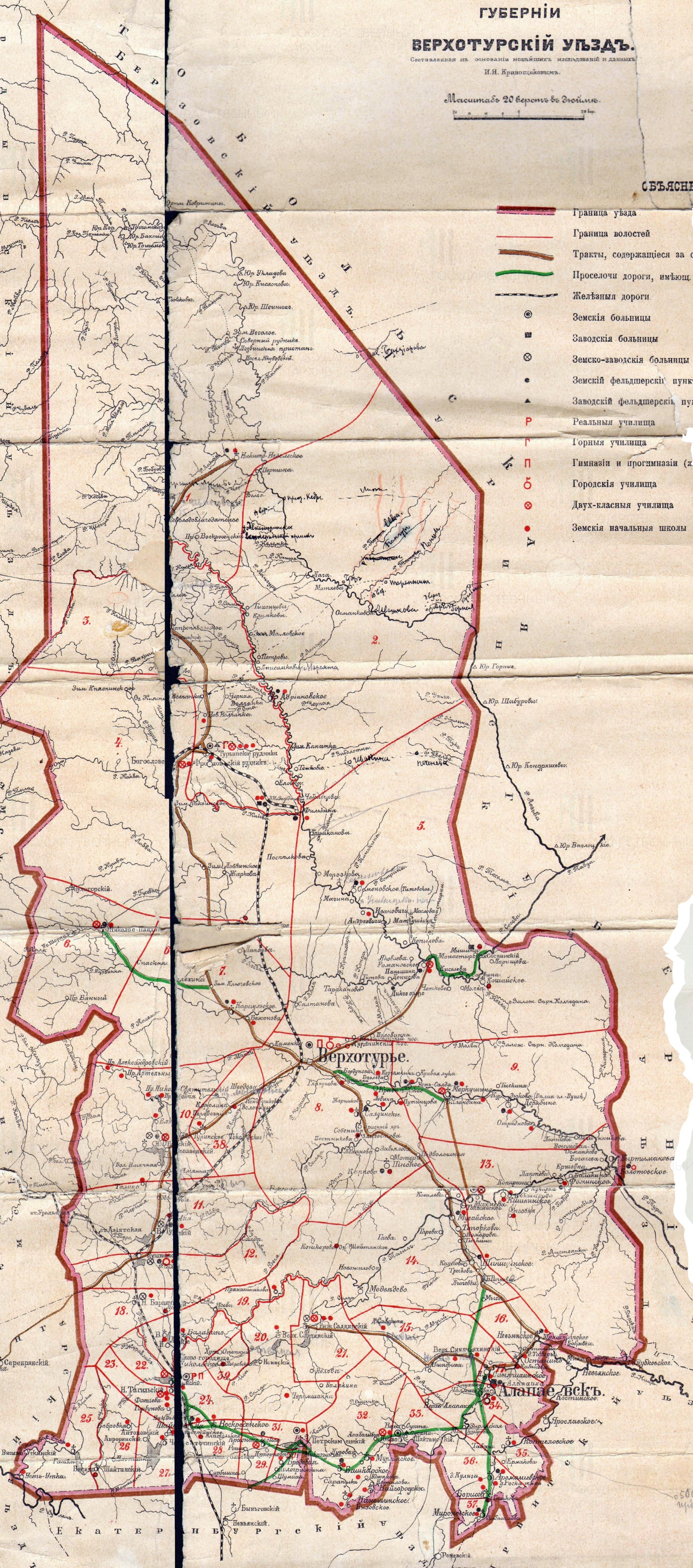


1912 год.



КАРТА
ПЕРМСКОЙ
ГУБЕРНИИ
ВЕРХОТУРСКИЙ УЕЗДЪ.
Составленная на основании новейших исследований и данных
И.И. Кривошеина.

Масштабъ 20 верстъ въ дюймѣ.



СЪБЪЯСНЕНІЕ

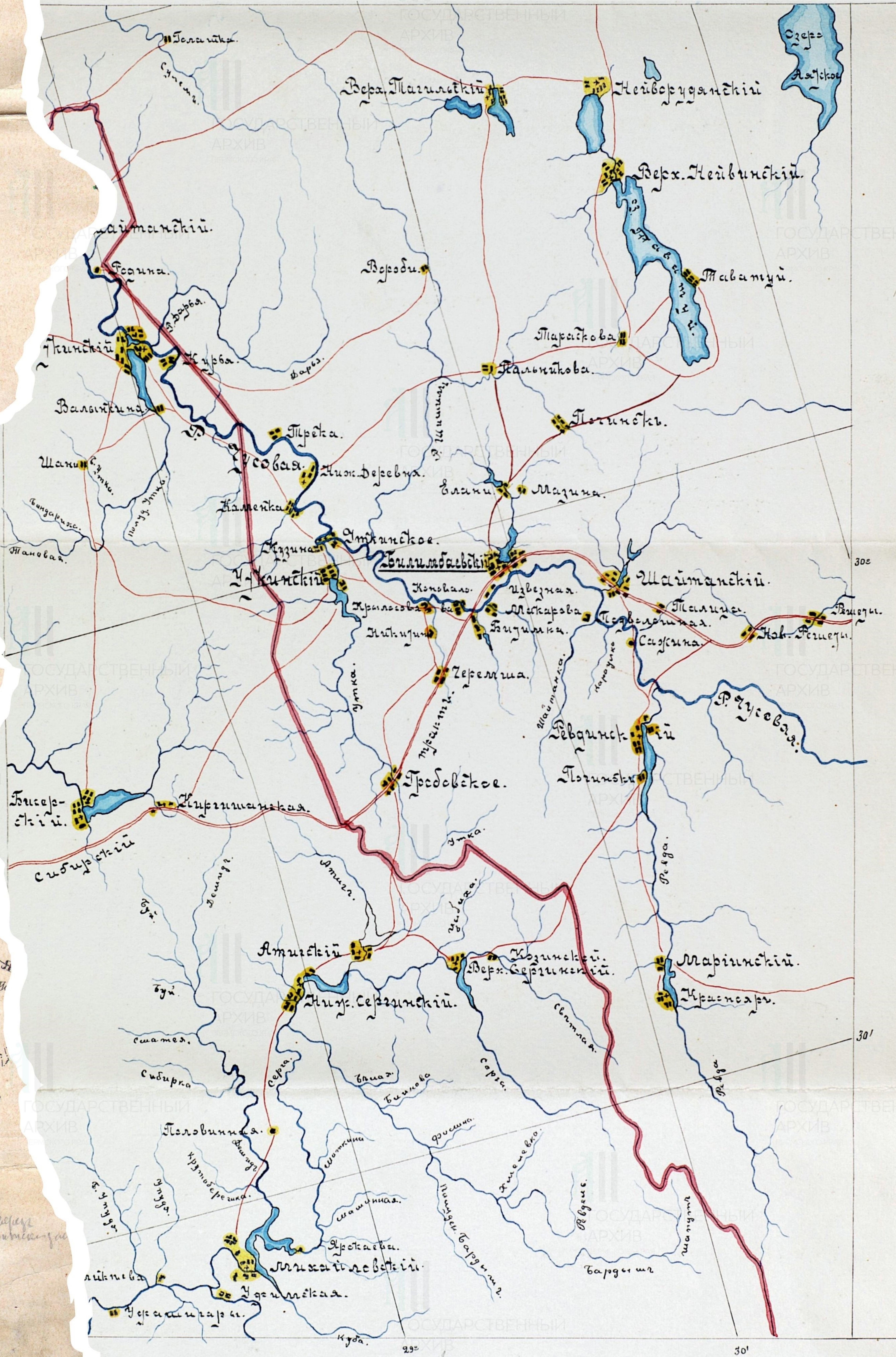
- Граница уѣзда
- Граница волостей
- Тракты, содержащіеся за счетъ
- Проселочн. дороги, имѣющ. бол.
- Железныя дороги
- Земскія больницы
- Заводскія больницы
- Земско-заводскія больницы
- Земскій фельдшерскій пунктъ
- Заводскій фельдшерскій пунктъ
- Реальные училища
- Горныя училища
- Гимназіи и прогимназіи (ж.)
- Городскія училища
- Двух-классныя училища
- Земскія начальныя школы

Билимбаи и Верхотурье

В результате деловых поездок Ивана Кривошеина по Зауралью, в 1906–1907 гг. он работал лесничим на Билимбаевском заводе, а в 1909–1910 гг. помощником агронома в Верхотурском уездном земстве, были изданы две замечательные карты – карта Екатеринбургского и Верхотурского уездов Пермской губернии.

В 1910 г. вышел в свет Словарь Верхотурского уезда с общим историческо-экономическим очерком и приложением карты 1734 г. Он было издано на средства уездного земства. В архиве Кривошеина сохранилось много рабочих карт и материалов на Зауральскую часть Пермской губернии.

Карта на части Екатеринбургскаго и Красноуфимскаго уездовъ Пермской губерніи съ показаніемъ Билимбаевскаго завода и окрестныхъ селеній, въ виду предложенаго открытія въ немъ четырехъ классовъ училища на правахъ городского.



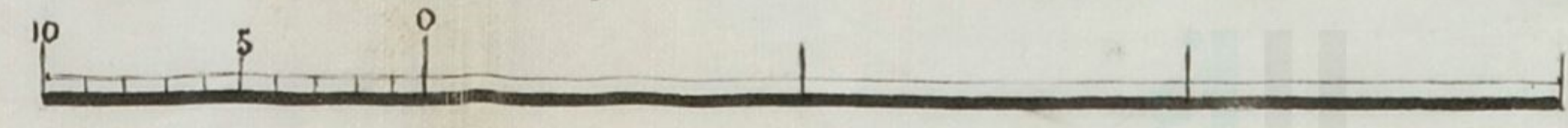
КАРТА

на части Чердынского и в
Пермской губернии с показан
удельных городищ и жилищ

- Села.
- ▲ Городища.
- ◆ Местонахождение
Ильин.
Колодец.
Третьяк.
Костинца.



Масштаб в Английской дюймах 10 верст.



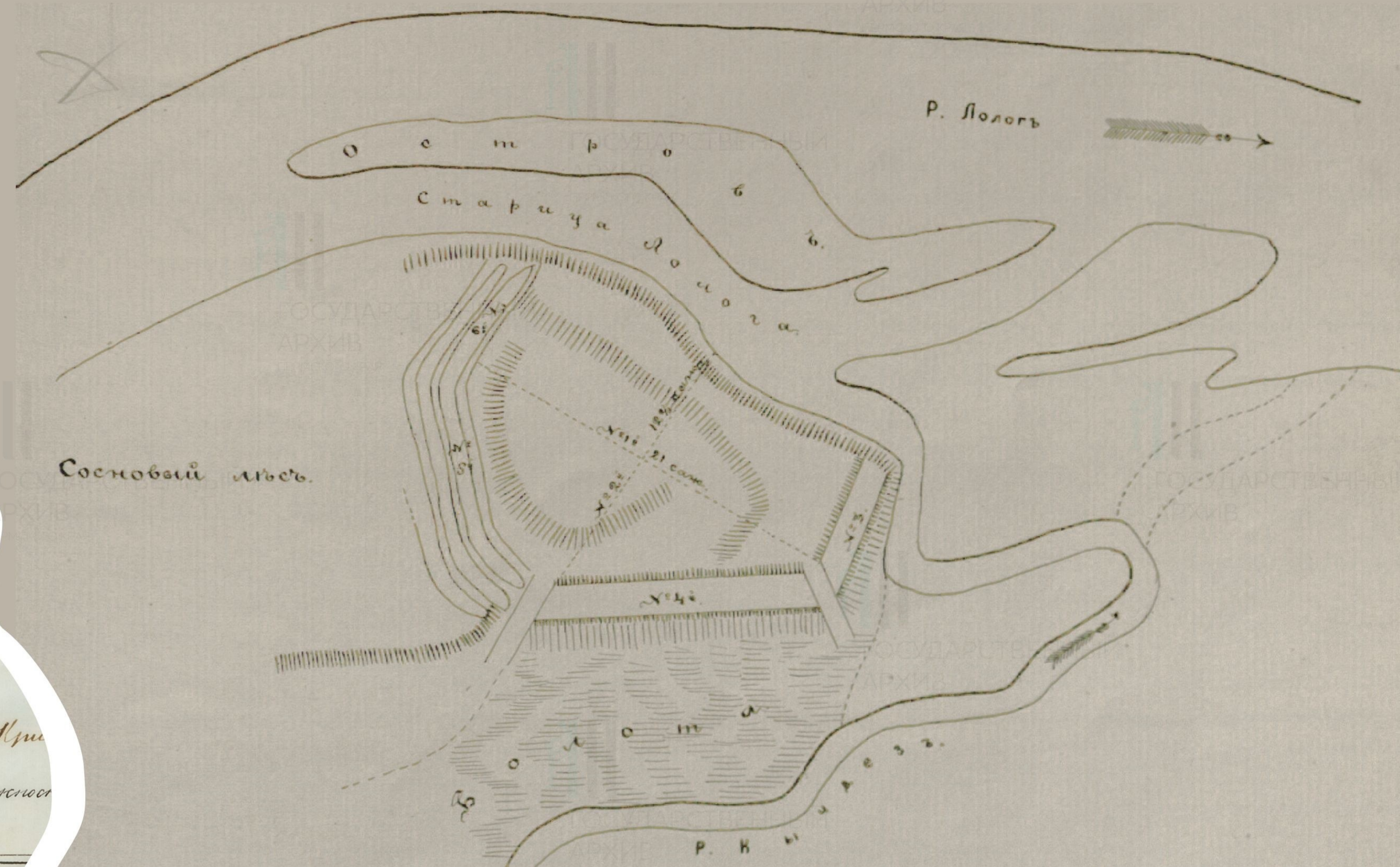
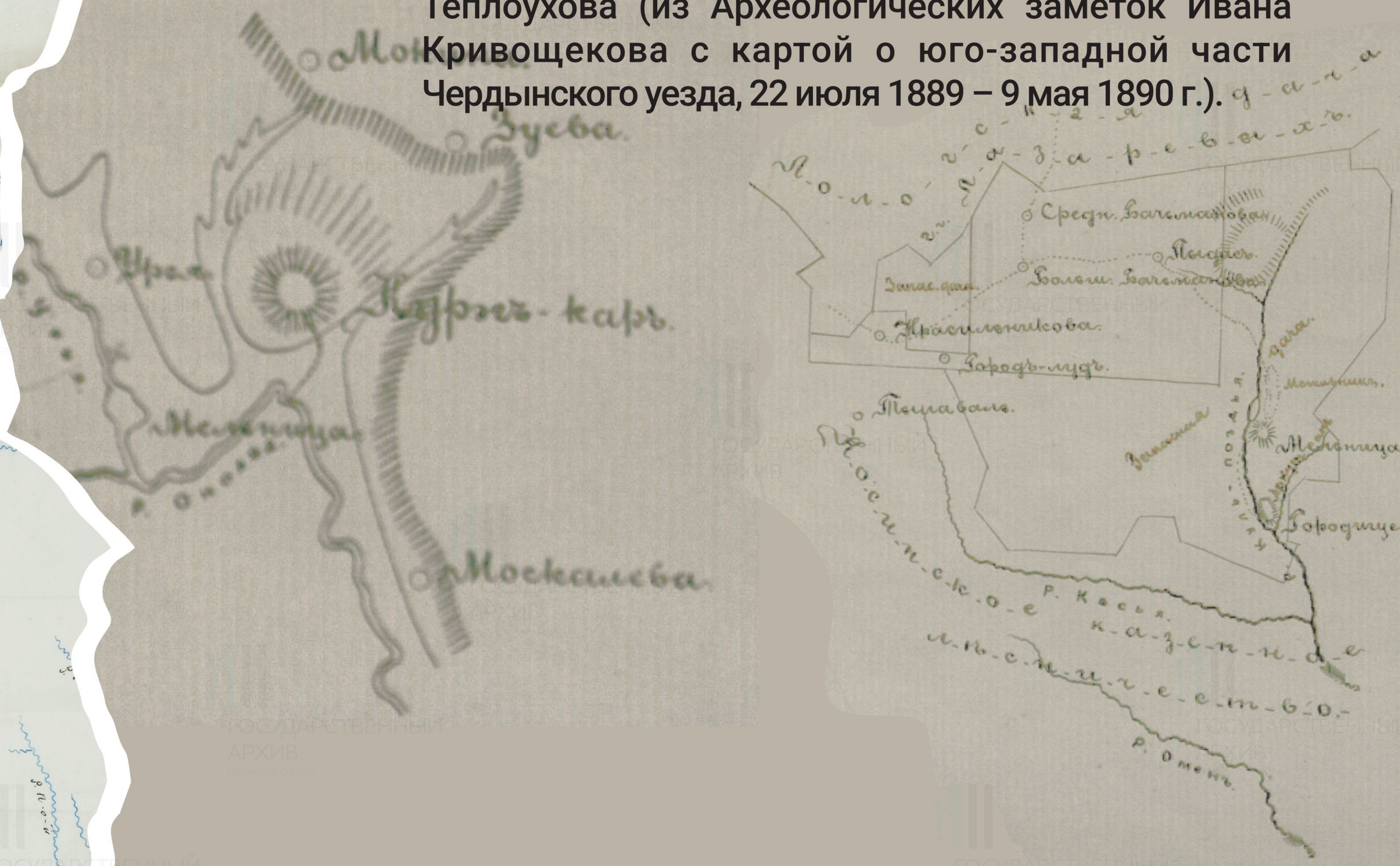
Составлена в 1889 году Ив. А. Кривошеина

Чертежи ландшафта по старым документам

Увлекательная археология

Увлечение Ивана Кривошеина археологией во много связано с рабочими отношениями и дружбой с известными лесоводами – Александром Ефимовичем и Федором Александровичем Теплоуховыми. Одной из обязанностей Теплоуховых, которые в разные годы служили главными лесничими Пермского имения Строгановых, было извещение графа Сергея Строганова об археологических находках. Коллекция «чудских древностей» Верхнего Прикамья пополнялась приобретением предметов древности у ильинских торговцев и крестьян. Иван Кривошеин покупал археологические вещи для Теплоуховых, собирал ценные сведения о местах находок и о городищах в верховьях Камы и Чусовой.

Кривошеин так описывает одно из городищ в Косинской волости: «По преданию местных учителей, это городище служило резиденцией одному из пермяцких князей. Иванов... об этом городище говорит особенно восторженно, что частью признаю и я, так как самая местность совершенно пустынная, среди болот Лолога и Кычдеза с хорошо сохранившимися остатками земляных валов, невольно увлекает фантазию в область далекого прошлого». Археологический материал был собран Иваном Кривошеиным летом 1889 г., опись найденных вещей приведена с замечаниями Федора Теплоухова (из Археологических заметок Ивана Кривошеина с картой о юго-западной части Чердынского уезда, 22 июля 1889 – 9 мая 1890 г.).



Наследие Кривошекова

Во многих библиотечных, архивных, музейных и даже частных коллекциях Пермского края можно встретить автограф или дарственную подпись Ивана Кривошекова, свидетельства его активного служения на благо науки и взаимодействия с общественными деятелями Пермского края в конце XIX – начале XX века.

В апреле 1918 г. историко-политологический факультета Пермского университета в лице профессоров Сергея Петровича Обнорского и Бориса Дмитриевича Грекова внесли в Библиотечную комиссию предложение закупить картографическую коллекцию Ивана Кривошекова у его вдовы Раисы Иосифовны в фундаментальную библиотеку университета.

Уникальная картографическая коллекция (картографический архив) Ивана Кривошекова сейчас хранится в трех учреждениях Пермского края: Фундаментальной библиотеке Пермского государственного гуманитарно-педагогического университета (97 единиц хранения), в Музее истории Пермского университета (65 единиц хранения) и в Коми-пермяцком краеведческом музее им. П.И. Субботина-Пермяка (61 единица хранения). Это коллекция картографических материалов, включающая как его собственные работы, в том числе черновые, так и собранные им карты.



На выставке размещены карты, фотографии и документы из фондов: Государственного архива Пермского края, Коми-Пермяцкого окружного государственного архива, Пермского краеведческого музея, Фундаментальной библиотеки Пермского государственного гуманитарно-педагогического университета, Музея истории Пермского университета.



Еще Яковлевича Кривошековъ.



Иван Кривошеков

Мат. с арх. Субботина-Пермяка.

Материалы для составления карт Пермского края.

